



**USAID**  
FROM THE AMERICAN PEOPLE

**Programme pour la Biodiversité  
et le Changement Climatique  
en Afrique de l'Ouest**

## LA BAIE DE YAWRI

### APERÇU

**LA BAIE DE YAWRY** est située sur la côte de la Sierra Leone, sur l'océan Atlantique. À environ 25 km de Freetown, la baie se profile sur la partie sud-ouest du pays.

### SUPERFICIE

La superficie totale de la Baie de Yawri est estimée à 29.505 ha.

**29,505 ha**



### POPULATION



- Les Themnes et les Mendes constituent la majorité des groupes ethniques. La région inclut aussi plusieurs peuplements cosmopolites.
- Le gouvernement local fonctionne par le biais du conseil du district de Moyamba qui fournit le cadre juridique, financier et administratif. Le district est divisé en 14 chefferies dirigées par des chefs suprêmes traditionnels.
- Le district de la région rurale de l'ouest a une population de 444.270 habitants (221.351 hommes et 22.919 femmes). Le district de Moyamba compte 318.588 habitants (153.699 hommes et 164.889 femmes).
- 40,7 % de la population (10 ans et plus) est analphabète.
- 88,3 % des communautés de la Baie de Yawri ont accès à de meilleures sources d'eau potable comme des robinets publics, les rivières ou les cours d'eau protégés.
- Les installations sanitaires incluent la brousse collective, les lits de rivière, des latrines et des seaux.
- Le district de la région rurale de l'ouest (Waterloo) est connecté au réseau national et reçoit de l'électricité provenant d'énergie hydraulique pendant la saison des pluies. La plupart des autres communautés de la Baie de Yawri dépendent de batteries rechargeables ou de dispositifs alimentés par l'énergie solaire pour leur électricité.

### ECONOMY



Le taux d'emploi est de **56%** dans le district de Moyamba et de **73%** la région rurale de l'ouest.



La région abrite plusieurs des principaux centres de pêche et de commerce de Sierra Leone.



L'agriculture est l'activité principale à Moyamba, tandis que le commerce fait vivre les autres régions.

## IMPORTANCE ÉCOLOGIQUE

Dans cette région vivent divers types d'écosystèmes, incluant des forêts de mangrove résilientes au changement climatique. Les rivières Ribí, Kukuli et Kargboro du district de Moyamba se jettent dans la baie, située au sud de la région de l'ouest. Les mangroves s'étendent aux trois rivières principales et se prolongent en amont, où elles deviennent une forêt marécageuse d'eau douce dans chaque endroit. Les mangroves de cette région représentent 14,3 % de la couverture totale des mangroves de Sierra Leone. En raison de sa topographie douce, la Baie de Yawri est la zone humide côtière la plus productive de Sierra Leone en termes de poissons et de ressources connexes.

La région compte aussi de nombreuses espèces animales menacées d'extinction, dont un grand nombre d'invertébrés dans les mangroves. Les fourmis tisserandes africaines, les abeilles africanisées et les criquets sénégalais contribuent tous à la riche biodiversité de la Baie de Yawri.



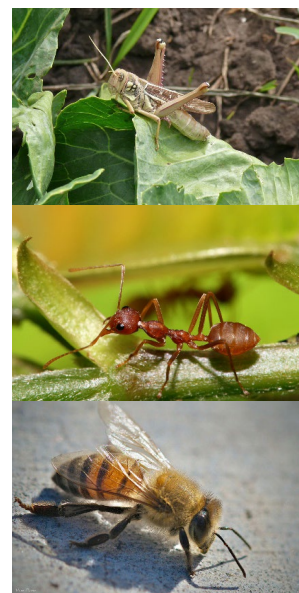
WaBiCC œuvre pour la protection d'espèces comme le lamantin d'Afrique, le crocodile du Nil, les poissons scies et les tortues africaines des marais.

## MENACES

Environ 8 % de ces mangroves ont disparu depuis 1990 à un taux atteignant pratiquement 0,3 % par an. Pour autant, elles ont enregistré des augmentations marginales de leurs étendues depuis lors, grâce aux initiatives de reforestation. L'utilisation des terres pour l'agriculture est l'une des principales raisons de leur dégradation. L'exploitation de la mangrove dans cette région approvisionne Freetown et sa périphérie.

## INTERVENTIONS DE GESTION ANTÉRIEURES ET ACTUELLES EN MATIÈRE DE CHANGEMENT CLIMATIQUE

- Projet pilote de pêche de Tombo financé conjointement par le gouvernement de Sierra Leone et l'Allemagne (GTZ) (1981-1993).
- Développement intégré dans les villages ruraux de pêche de la région de Shenge, lancé en 1985 et financé conjointement par la FAO, le PNUD et le gouvernement de Sierra Leone.
- Utilisation durable des mangroves en ayant recours à des systèmes novateurs de fumage du poisson, financée par le Programme de petites subventions du PNUD (2017).
- Projet pilote la gestion durable des zones côtières en Sierra Leone, mis en œuvre par Wetlands International en étroite collaboration avec la Conservation Society de Sierra Leone.



Les fourmis tisserandes africaines, les abeilles africanisées et les criquets sénégalais contribuent tous à la riche biodiversité de la Baie de Yawri.

## ACTIVITÉS PRÉVUES PAR WA BICC

1. Promouvoir une gestion écosystémique basée dans les communautés.
2. Fournir de meilleurs systèmes améliorés de fumage du poisson, des moyens d'existence communautaires supplémentaires, et des mesures de réduction des risques de catastrophes comme moyens de renforcer la résilience au changement climatique.
3. Promouvoir des campagnes de sensibilisation et de communication pour le changement de comportement afin de soutenir la conservation, une approche écosystémique pour la restauration des aires de mangroves dégradées, un renforcement des capacités ciblées et la gestion durable des ressources écosystémiques.
4. Promouvoir le renforcement institutionnel, les pratiques de bonne gouvernance, l'intégration de l'adaptation au changement climatique dans le plan de développement local.

### Bureau d'Accra :

House No. FI 85/6, 2nd Labone Link  
North Labone, Accra  
Stephen Kelleher – Chef de projet  
Contact +233 207 960 905

### Bureau de Freetown :

41 WI Derrick Drive, Off Spur Road  
Freetown, Sierra Leone  
Anada Tiega – Chef de projet adjoint  
Contact +232 88 337 845

**Twitter** @wabicnews  
**Facebook** wabicnews